

2019

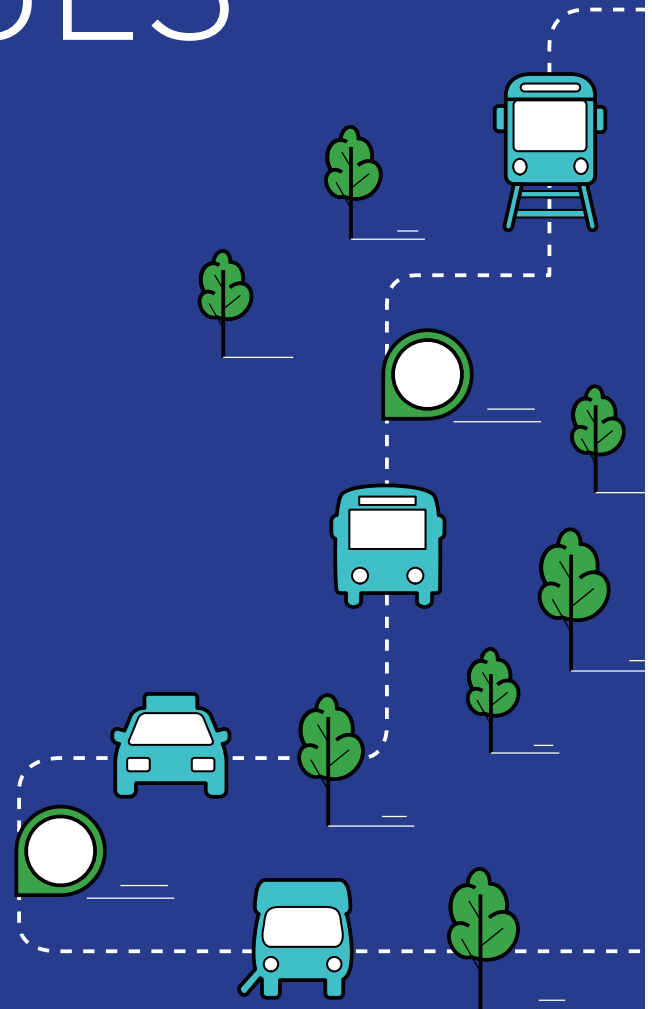
IMPACTS

ÉCONOMIQUES

de la Société de transport
de Montréal



Au quotidien, le transport collectif offre l'opportunité à des milliers de citoyens de se déplacer de manière accessible et économique en milieu urbain. Ce mode de transport répond à une large gamme d'objectifs sociaux, économiques et environnementaux. Certes, il bénéficie aux utilisateurs, mais également à la collectivité dans son ensemble puisqu'il agit en tant que catalyseur économique et contribue à l'équité sociale. Ainsi, il participe au développement du tissu urbain des municipalités et génère un large éventail de bénéfices liés à l'environnement, à la santé, à la sécurité et à une multitude d'autres facteurs qui permettent d'améliorer la qualité de vie de la collectivité.



LES IMPACTS ÉCONOMIQUES DE LA STM

En 2017, la Société de transport de Montréal employait 9 754 personnes (équivalent temps plein). Pour la même année, l'organisation a injecté 2,3 milliards de \$ dans l'économie, soit 1,34 milliard de \$ consacrés à l'exploitation (hors amortissement) et 0,92 milliard de \$ destinés à l'acquisition d'actifs (dépenses d'immobilisations hors achats de terrains).

2,3 milliards de \$ injectés dans l'économie

9 754 personnes (équivalent temps plein) en 2017

IMPACTS ÉCONOMIQUES PROVINCIAUX

Selon le modèle intersectoriel de l'Institut de la statistique du Québec, la Société de transport de Montréal (STM) a injecté **2,3 milliards de \$** dans l'économie du Québec. Elle **soutenait 16 123 emplois directs et indirects** (années-personnes) et générait **une valeur ajoutée de 1,45 milliard de \$** (contribution au produit intérieur brut du Québec).

L'ampleur du contenu québécois associé à ces dépenses, c'est-à-dire le rapport entre la variation de la richesse créée au Québec (la valeur ajoutée) et les dépenses initiales, étaient de **64 %**. Les activités de la société de transport en commun ont également permis de générer des recettes fiscales de **274,4 millions de \$ pour le gouvernement du Québec et de 101,5 millions de \$ pour le gouvernement du Canada**.

IMPACTS ÉCONOMIQUES RÉGIONAUX

En prenant en compte l'impact des premiers et des seconds fournisseurs, la STM aurait injecté **1,12 milliard de \$** dans l'économie de la région administrative de Montréal.

Ces dépenses soutenaient un total de **6 735 emplois** (années-personnes) en plus de générer une valeur ajoutée de **572,6 millions de \$** au niveau régional. La proportion d'injection dans la **région administrative s'établit à 40% de la valeur ajoutée totale de la STM dans la province**.



IMPACTS ÉCONOMIQUES PROVINCIAUX ET RÉGIONAUX

générés par les dépenses d'exploitation et d'immobilisation de la STM en 2017

En milliers de dollars sauf pour la main-d'oeuvre exprimée en années-personnes

VARIABLES	Effets totaux RÉGIONAUX (directs et indirects en milliers de \$)	Effets totaux PROVINCIAUX (directs et indirects en milliers de \$)
Main-d'oeuvre (années-personnes)	6 735	16 123
Salaires	368 048	981 518
Valeur ajoutée	572 614	1 446 329
Revenus du gouvernement du Québec	47 255	117 804
Parafiscalité québécoise	58 568	156 590
Revenus totaux gouvernement du Québec	105 823	274 394
Revenus du gouvernement du Canada	29 098	78 028
Parafiscalité fédérale	8 983	23 435
Revenus totaux gouvernement du Canada	38 081	101 464

Source : Institut de la statistique du Québec et Abscisse Recherche - Compilation spéciale.

