

2019

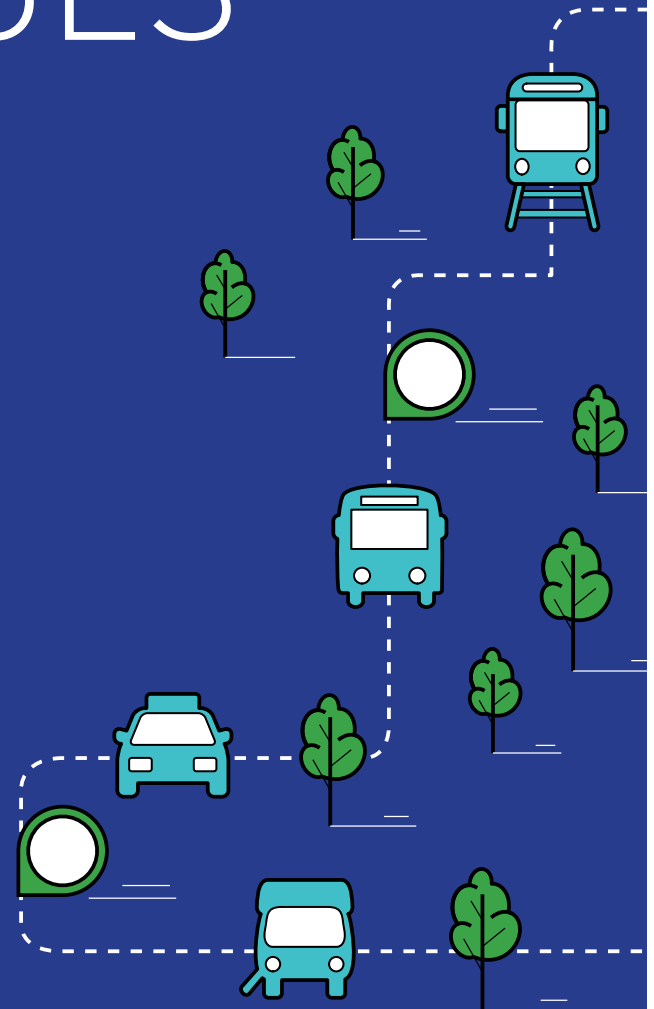
IMPACTS

ÉCONOMIQUES

de la Société de transport
de Lévis



Au quotidien, le transport collectif offre l'opportunité à des milliers de citoyens de se déplacer de manière accessible et économique en milieu urbain. Ce mode de transport répond à une large gamme d'objectifs sociaux, économiques et environnementaux. Certes, il bénéficie aux utilisateurs, mais également à la collectivité dans son ensemble puisqu'il agit en tant que catalyseur économique et contribue à l'équité sociale. Ainsi, il participe au développement du tissu urbain des municipalités et génère un large éventail de bénéfices liés à l'environnement, à la santé, à la sécurité et à une multitude d'autres facteurs qui permettent d'améliorer la qualité de vie de la collectivité.



LES IMPACTS ÉCONOMIQUES DE LA STLÉvis

En 2017, la Société de transport de Lévis employait 143 personnes (équivalent temps plein). Pour la même année, l'organisation a injecté 28,2 millions de \$ dans l'économie, soit 24,0 millions de \$ consacrés à l'exploitation (hors amortissement) et 4,2 millions de \$ destinés à l'acquisition d'actifs (dépenses d'immobilisations).

28,2 millions de \$ injectés dans l'économie

143 personnes (équivalent temps plein) en 2017

IMPACTS ÉCONOMIQUES PROVINCIAUX

Selon le modèle intersectoriel de l'Institut de la statistique du Québec, la Société de transport de Lévis (STLévis) a injecté **28,2 millions de \$** dans l'économie du Québec. Elle **soutenait 288 emplois directs et indirects** (années-personnes) et générait **une valeur ajoutée de 22,7 millions de \$** (contribution au produit intérieur brut du Québec).

L'ampleur du contenu québécois associé à ces dépenses, c'est-à-dire le rapport entre la variation de la richesse créée au Québec (la valeur ajoutée) et les dépenses initiales, étaient de **80 %**. Les activités de la société de transport en commun ont également permis de générer des recettes fiscales de **4,5 millions de \$ pour le gouvernement du Québec et de 1,6 million de \$ pour le gouvernement du Canada**.

IMPACTS ÉCONOMIQUES RÉGIONAUX

En prenant en compte l'impact des premiers et des seconds fournisseurs, la STLévis aurait injecté plus de **18,9 millions de \$** dans l'économie de la région administrative de Chaudière-Appalaches.

Ces dépenses soutenaient un total de **208 emplois** (années-personnes) en plus de générer une valeur ajoutée de **16,5 millions de \$** au niveau régional. La proportion d'injection dans la **région administrative s'établit à 72 % de la valeur ajoutée totale de la STLévis dans la province**.



IMPACTS ÉCONOMIQUES PROVINCIAUX ET RÉGIONAUX

générés par les dépenses d'exploitation et d'immobilisation de la STLévis en 2017

En milliers de dollars sauf pour la main-d'oeuvre exprimée en années-personnes

| VARIABLES | Effets totaux RÉGIONAUX (directs et indirects en milliers de \$) | Effets totaux PROVINCIAUX (directs et indirects en milliers de \$) |
|--|---|---|
| Main-d'oeuvre (années-personnes) | 208 | 288 |
| Salaires | 11 607 | 15 080 |
| Valeur ajoutée | 16 505 | 22 693 |
| Revenus du gouvernement du Québec | 1 445 | 1 997 |
| Parafiscalité québécoise | 1 870 | 2 453 |
| <i>Revenus totaux gouvernement du Québec</i> | 3 315 | 4 451 |
| Revenus du gouvernement du Canada | 888 | 1 178 |
| Parafiscalité fédérale | 291 | 385 |
| <i>Revenus totaux gouvernement du Canada</i> | 1 179 | 1 563 |

Source : Institut de la statistique du Québec et Abscisse Recherche - Compilation spéciale.

