

2019

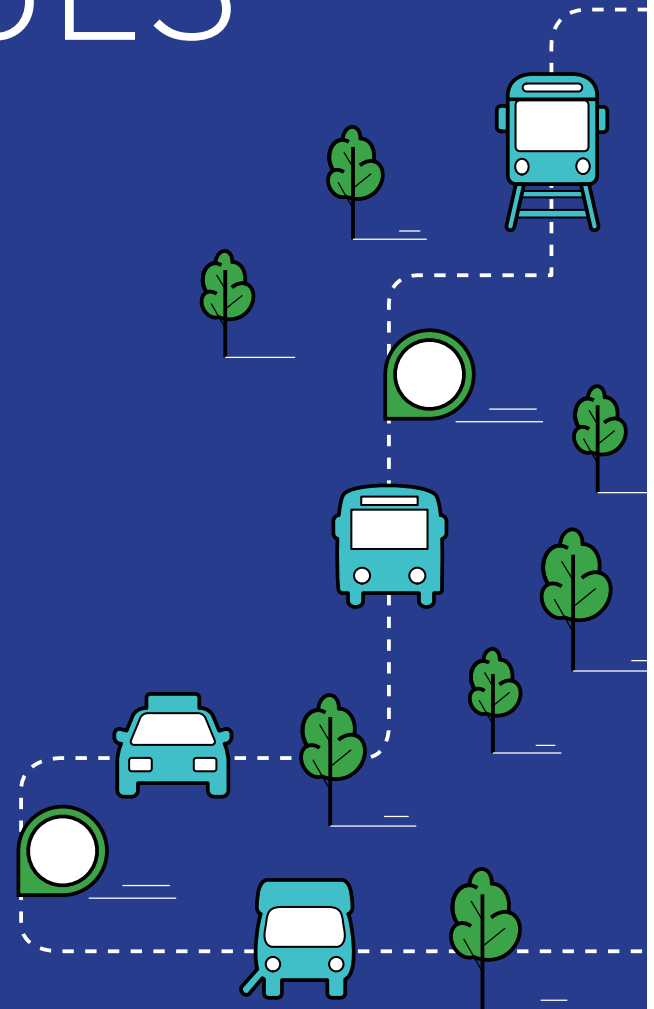
IMPACTS

ÉCONOMIQUES

du Réseau de transport
de Longueuil



Au quotidien, le transport collectif offre l'opportunité à des milliers de citoyens de se déplacer de manière accessible et économique en milieu urbain. Ce mode de transport répond à une large gamme d'objectifs sociaux, économiques et environnementaux. Certes, il bénéficie aux utilisateurs, mais également à la collectivité dans son ensemble puisqu'il agit en tant que catalyseur économique et contribue à l'équité sociale. Ainsi, il participe au développement du tissu urbain des municipalités et génère un large éventail de bénéfices liés à l'environnement, à la santé, à la sécurité et à une multitude d'autres facteurs qui permettent d'améliorer la qualité de vie de la collectivité.



LES IMPACTS ÉCONOMIQUES DU RTL

En 2017, le Réseau de transport de Longueuil employait 1 119 personnes (équivalent temps plein). Pour la même année, l'organisation a injecté 191,2 millions de \$ dans l'économie, soit 157,6 millions de \$ consacrés à l'exploitation (hors amortissement) et 33,5 millions de \$ destinés à l'acquisition d'actifs (dépenses d'immobilisations).

191,2 millions de \$ injectés dans l'économie

1 119 personnes (équivalent temps plein) en 2017

IMPACTS ÉCONOMIQUES PROVINCIAUX

Selon le modèle intersectoriel de l'Institut de la statistique du Québec, le Réseau de transport de Longueuil (RTL) a injecté **191,2 millions de \$** dans l'économie du Québec. Il **soutenait 1 490 emplois directs et indirects** (années-personnes) et générait **une valeur ajoutée de 141,0 millions de \$** (contribution au produit intérieur brut du Québec).

L'ampleur du contenu québécois associé à ces dépenses, c'est-à-dire le rapport entre la variation de la richesse créée au Québec (la valeur ajoutée) et les dépenses initiales, étaient de **74 %**. Les activités de la société de transport en commun ont également permis de générer des recettes fiscales de **26,6 millions de \$ pour le gouvernement du Québec et de 10,0 millions de \$ pour le gouvernement du Canada**.

IMPACTS ÉCONOMIQUES RÉGIONAUX

En prenant en compte l'impact des premiers et des seconds fournisseurs, le RTL aurait injecté près de **97,3 millions de \$** dans l'économie de la région administrative de la Montérégie.

Ces dépenses soutenaient un total de **1 002 emplois** (années-personnes) en plus de générer une valeur ajoutée de **94,3 millions de \$** au niveau régional. La proportion d'injection dans la **région administrative s'établit à 67 % de la valeur ajoutée totale du RTL dans la province**.



IMPACTS ÉCONOMIQUES PROVINCIAUX ET RÉGIONAUX

générés par les dépenses d'exploitation et d'immobilisation du RTL en 2017

En milliers de dollars sauf pour la main-d'oeuvre exprimée en années-personnes

VARIABLES	Effets totaux RÉGIONAUX (directs et indirects en milliers de \$)	Effets totaux PROVINCIAUX (directs et indirects en milliers de \$)
Main-d'oeuvre (années-personnes)	1 002	1 490
Salaires	69 427	94 628
Valeur ajoutée	94 286	141 022
Revenus du gouvernement du Québec	7 965	11 919
Parafiscalité québécoise	10 675	14 667
Revenus totaux gouvernement du Québec	18 640	26 586
Revenus du gouvernement du Canada	5 560	7 860
Parafiscalité fédérale	1 568	2 184
Revenus totaux gouvernement du Canada	7 128	10 044

Source : Institut de la statistique du Québec et Abscisse Recherche - Compilation spéciale.

